

Program Prac Konserwatorskich
Stołarka drzewiowa z kościoła p.w. Św. Rocha w Starych Budkowicach



Stare Budkowice 2024

Krótki opis obiektu

Kościół św. Rocha wzniesiono w 1847 roku. Murowana świątynia powstała w miejsce poprzedniego kościółka filialnego. Parafia erygowana w 1827 roku. Kościół odnowiony w 1958 roku.. Orientowany.

Kościół zbudowany z cegły w stylu neoromańskim. Posiada krótkie prezbiterium z półkolistą apsydą, z przybudówkami od północy i południa (zakrystia i składzik). Ponad na piętrze łoże. Kościół trójnawowy halowy sześcioprzęsłowy z przęsłem zachodnim mieszczącym chór oraz w narożach wydzielone klatki schodowe. Nad chórem nadbudowana wieża. W prezbiterium sklepienie kolebkowe na gurtach w apsydzie hemisferyczne w korpusie strop płaski Otwory okienne i drzwiowe zamknięte półkoliście Na zewnątrz ściany nierozczłonkowane dekoracjami, z oszczędnym detalem wyrobionym cegłą. Wieża zakończona ośmiobocznym hełmem krytym blachą. Dach siodłowy, kryty dachówką karpiówką.. (podano za: „Katalog Zabytków Sztuki w Polsce tom VII” Chrzanowski, Kornecki)

Drzwi kościoła drewniane, malowane. Wykonane z drewna iglastego i liściastego.

Drzwi główne- strona zachodnia

Drzwi oryginalne z czasów budowy kościoła. Ramowo-płycinowe. Zawieszane na zawiasach bez futryny. Dwuskrzydłowe z naświetlem. Na każdym skrzydle trzy kasetony przy czym kaseton środkowy prostokątny. Naświetle w formie półkolistym dzielone promieniście rozchodzącymi się szprosami, na sześć równych kwater. Szklenie zwykłym szkłem transparentnym. Zamontowany zamek skrzynekowy.

Drzwi boczne zewnętrzne od strony zachodniej -2szt

Drzwi oryginalne z czasów budowy kościoła. Ramowo-płycinowe. Zawieszane na zawiasach bez futryny. Dwuskrzydłowe z naświetlem. Na każdym skrzydle cztery jednakowe kwadratowe płyciny. Naświetle w formie półkolistym dzielone delikatnymi szprosami na kwadratowe kwaterki ułożone w karo. Szklenie zwykłym szkłem transparentnym

Drzwi boczne zewnętrzne do kruchty od strony południowej -1szt

Drzwi oryginalne z czasów budowy kościoła. Ramowo-płycinowe. Zawieszane na zawiasach bez futryny. Dwuskrzydłowe z naświetlem. Na każdym skrzydle po trzy płyciny, przy czym środkowa płycina prostokątna. Naświetle w formie półkolistym. Dzielone pionowymi i jednym poziomym szprosem na prostokątne kwaterki ułożone wertykalnie. Środkowy pionowy szpros dużo szerszy, przedłużający optycznie listwę przyrywkową. Szklenie zwykłym szkłem transparentnym. W drzwiach od zewnątrz zamek skrzynkowy

Drzwi boczne zewnętrzne do kotłowni -1szt

Drzwi prawdopodobne wtórne. Ramowo-płycinowe. Zawieszane na futrynie. Jednoskrzydłowe ze świetlikiem. Dzielone na dwie części. Część górna mniejsza, pełniąca funkcję świetlika dzielonego dwoma pionowymi szprosami na pionowe prostokątne kwaterki zaszklone wtórnie szkłem ornamentowym. Dolna część w formie dużej płyciny podzielonej listwami również na trzy pionowe pola. Zamontowany zwykły zamek wpuszczany

Drzwi zewnętrzne do zakrystii

Drzwi oryginalne z czasów budowy kościoła. Ramowo-płycinowe. Zawieszane na zawiasach bez futryny. Jednoskrzydłowe. Na skrzydle osiem jednakowych płycin. Naświetle w formie półkolistym dzielone delikatnymi szprosami na kwadratowe kwaterki ułożone w karo. Szklenie zwykłym szkłem transparentnym. Zamontowany zamek skrzynkowy.

Drzwi wewnętrzne z kruchty zachodniej do nawy

Drzwi prawdopodobnie oryginalne z czasów budowy kościoła. Ramowo-płycinowe z przebudowanymi płycinami na przeszklenie. Zawieszane na futrynie. Dwuskrzydłowe. Na skrzydle po cztery jednakowe okienka podzielone na cztery małe kwaterki szprosami w formie kraty. Szklenie bezbarwnym szkłem dekoracyjnym. Zamontowany zamek skrzynkowy.

Drzwi wewnętrzne z nawy do klatek schodowych- 2 szt.

Drzwi prawdopodobnie oryginalne z czasów budowy kościoła. Ramowo-płycinowe. Zawieszane na futrynie. Jednoskrzydłowe. Na skrzydle po sześć płycin. Dwie górne płyciny przeszklone szkłem bezbarwnym dekoracyjnym. Środkowe płyciny prostokątne ułożone w pionie. Płyciny dolne kwadratowe. Zamontowane zamki skrzynkowe.

Drzwi wewnętrzne z kruchty południowej do nawy

Drzwi oryginalne z czasów budowy kościoła. Ramowo-płycinowe. Zawieszane na futrynie. Dwuskrzydłowe. Na skrzydle po cztery jednakowe płyciny obwiedzione szerokimi ramami. Zamontowany zamek skrzynkowy

Drzwi wewnętrzne z prezbiterium do zakrystii 2 szt

Drzwi oryginalne z czasów budowy kościoła. Od strony zakrystii wykonane z prostych pionowych desek. Od strony prezbiterium wtórnie zakryte płytą meblową. Zawieszane na futrynie. Jednoskrzydłowe. Zamontowany zamek skrzynkowy.

Stan zachowania i przyczyny zniszczeń

Drzwi w zależności od umiejscowienia w różnym stanie zachowania. Drzwi zewnętrzne w stanie dużo gorszym. Kilkukrotnie przemalowane, ostatnie przemalowanie w formie nieumiejętnie wykonanego mazerunku. Farby mocno popękane i w wielu miejscach odspojone. Farba łuszczy się i odpada. W miejscach braku farby drewno zniszczone, zasiniąłe, z mocno wypłukany białym. Widoczne liczne ubytki, w kilku miejscach wtórne uzupełnienia. Drzwi zewnętrzne bardziej zniszczone przez wodę i grzyby w szczególności w dolnej partii. Widoczne ubytki i pęknięcia. Część z drzwi wewnętrznych (drzwi do zakrystii 2 szt.) z wtórnie nabitymi płytami na skrzydłach i futrynach. Drzwi prowadzące z zakrystii na zewnątrz odczyszczane od wewnętrznej strony z farby (opalone?). Drzwi z kruchty zachodniej do nawy przebudowane, prawdopodobnie w latach 30 XX wieku- otwarte zostały kwatery i zaszklone szkłem i dodano drewniane kraty w formie krzyża. Elementy metalowe w wielu miejscach pokryte produktami korozji. Szklenie wtórne, głównie szkłem zwykłym transparentnym. Szybu zabrudzone, porysowane. Widoczne pęknięcia szkieł.

Głównymi przyczynami zniszczeń stolarki drzwiowej jest wystawienie ich na działanie czynników atmosferycznych. Zniszczenia te są naturalne i wynikają z długoletniego użytkowania obiektu. Dodatkowo czynnikiem niszczącym jest działanie człowieka- niewłaściwie prowadzone naprawy.



Drzwi główne- strona zachodnia



Drzwi boczne od strony zachodniej



Drzwi boczne od strony zachodniej



Drzwi od strony południowej



Drzwi do kotłowni(?)



Zawias drzwi do zakrystii



Drzwi wewnętrzne z kruchty do nawy



Drzwi z nawy na klatkę schodową od strony południowej



Drzwi do kruchty południowej



Drzwi z nawy na klatkę schodową od strony północnej



Drzwi do zakrystii- płyta drewnopodobna nabita na skrzydło i framugę



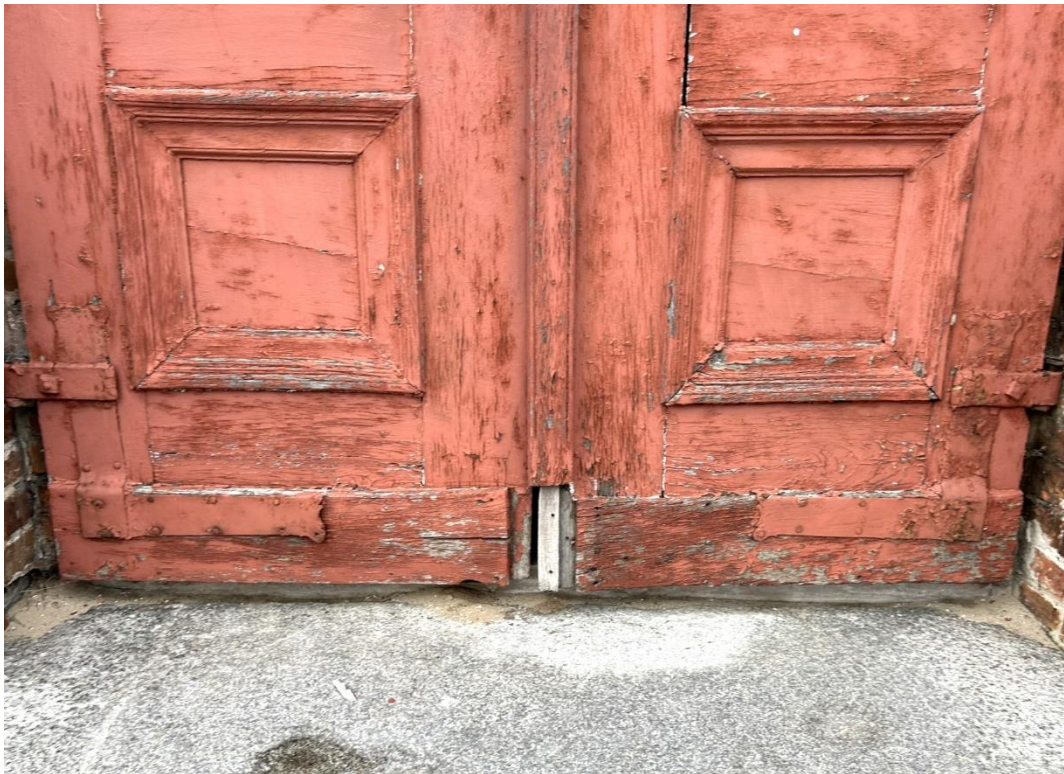
Drzwi do zakrystii



Zniszczenia- drzwi częściowo oczyszczone z farb



Zamek drzwi bocznych



Drzwi z zewnątrz-zniszczenia



Drzwi z zewnątrz-zniszczenia



Wtórny mazerunek i pęknięcie płyciny



Łuszcząca się farba



Łuszcząca się farba



Zniszczenia powierzchni



Klamka drzwi do kruchty z widocznymi produktami korozji



Zniszczenie drewna

Wskazanie oczekiwanych efektów prac

Głównym celem planowanej konserwacji stolarki jest poprawa jej stanu technicznego. Dodatkowym efektem konserwacji będzie znaczna poprawa estetyki oraz przywrócenie pierwotnego wyglądu. Efektem dodatkowym będzie uzyskanie spójnego, pierwotnego wyglądu obiektu.

Program prac konserwatorskich - wskazanie przewidzianych do wykonania czynności, z podaniem metod, materiałów i technik

Stolarka drzwiowa

Prace wstępne

1. Demontaż drzwi i tymczasowe zabezpieczenie otworów drzwiowych np. płytą OSB
2. Rozmontowanie najbardziej zniszczonych drzwi w celu rozpoznania stanu elementów konstrukcyjnych (dotyczy głównie drzwi zewnętrznych) - ocena stanu technicznego przez stolarza. W zależności od tej oceny wytypować elementy do wymiany lub uzupełniania metodą flekowania. Zakres wymian ograniczyć do niezbędnego minimum.

Prace przy drewnie

1. Wykonanie dezynfekcji i dezynsekcji- preparaty odkażające działające na grzyby, dopuszczone do zastosowania w obiektach zabytkowych i preparat owadobójczy, dopuszczony do zastosowania w obiektach zabytkowych np. Hylotox
2. Usunięcie wtórnych przemalowań- metodami chemicznymi wspomagane działaniem mechanicznym- rozpuszczalniki organiczne, mieszaniny rozpuszczalników, pasty do usuwania powłok, delikatne środki zmydlające. Uwaga: ewentualne użycie metod termicznych jest dopuszczalne pod warunkiem zachowania należytej ostrożności. Nie wolno uszkadzać powierzchni drewna
3. Wzmacnianie strukturalne drewna w miejscach osłabionych-w przypadku zniszczeń struktury drewna na ramach przez nasycanie preparatami - roztworami żywic, np. polimetakrylanu butylu, kopolimeru metakrylanu etylu i akrylanu metylu lub żywicy epoksydowej z odpowiednim zmiękcaczem- roztwór i rodzaj żywicy dobrać zależnie od stopnia destrukcji drewna
4. Uzupełnienie ubytków w drewnie- drobne ubytki szpachle do drewna np. kit epoksydowy Araldite SV 36, ubytki duże- fleki drewniane dobrane do miejsca uzupełnianego scalająco, elementy konstrukcyjne wymienić na nowe.
5. Malowanie powierzchni drewna z uwzględnieniem wyników badań stratygraficznych_ lakier bądź mazerunek- w zależności od drzwi- przed pomalowaniem wykonać próby kolorystyczne i uzyskać zgodę Wojewódzkiego

Konserwatora Zabytków. W przypadku drzwi przeznaczonych do malowania lakierami- kity i fleki scalić optycznie z całością

Elementy metalowe

1. Usunięcie wtórnych przemalowań z pomocą preparatów chemicznych wspomaganym działaniem mechanicznym -rozpuszczalniki organiczne, mieszaniny rozpuszczalników, pasty do usuwania powłok, delikatne środki zmydlające
2. Doczyszczanie z resztek wtórnych przemalowań i nawarstwień korozyjnych mechanicznie za pomocą szczotek stalowych dopuszcza się użycie metody strumieniowo-ściernej (z wyłączeniem mechanizmów zamków drzwiowych)
3. Stabilizacja resztek produktów korozji poprzez działanie na powierzchnię metalu roztworem taniny
4. Malowanie metalu farbą podkładową z dużą zawartością cynku np. farbą ZINGA
5. Malowanie metalu farbą wierzchnią np. farbą grafitową Antic graphit schwarz matt EDDI SCHMIED)

Zalecenia dodatkowe

-Podczas renowacji należy zachować oryginalne elementy ze zdobieniami – np. profilowaniem i fazowaniem krawędzi. Ewentualna wymiana tych elementów ze względów na duże zniszczenie powinna zostać poprzedzona wnikliwą analizą możliwości przeprowadzenia konserwacji.

- Należy zachować oryginalne elementy metalowe- szyldy, klamki, zawiasy. We wszystkich drzwiach zewnętrznych zamontować drugi zamek antywłamaniowy wpuszczany w skrzydło drzwi. Oryginalne zamki zakonserwować i w miarę możliwości poddać regeneracji.

- Zniszczone szkła w świetlikach i naświetlach drzwi wymienić na nowe, z zachowaniem charakteru i koloru. Szkło zwykłe zaleca się wymienić na szkło typu altglas- tzn. lane (pod warunkiem dostępności)